



# ТАМБОВСКИЙ КУРЬЕР

№ 001/163

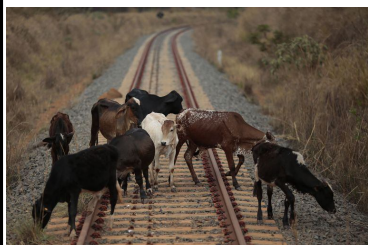
15.10.2019 г.

Орган печати Совета и Администрации муниципального образования  
«Тамбовский сельсовет»  
(учрежден Решением Совета МО «Тамбовский сельсовет» №41 от 31.03.10 г.)

## Собственникам КРС, собак и кошек

### УВАЖАЕМЫЕ ЖИТЕЛИ СЕЛА

#### Собственники крупного рогатого скота!



В связи с увеличением количества случаев выпаса с/х животных (КРС, лошадей) вблизи полотна железной дороги, что приводит к столкновению с/х животных с движущимся составом поезда, многочисленными ДТП с участием с/х животных на трассе Волгоград-Астрахань, Администрация МО «Тамбовский сельсовет» напоминает, что в соответствии с Правилами содержания домашнего скота на территории Тамбовского сельсовета запрещается:

Выпас (контролируемый и (или) не контролируемый) с/х животных, оставление без присмотра, в пределах населенных пунктов с. Тамбовка, пос. Ашулук, на землях с/х назначения не предназначенных для пастбищ, а так же свободный выпас (бродяжничество) без присмотра (без надзора) в местах непосредственно граничащих с автомобильными дорогами и ж/д путями.

#### К ВЫПАСАЮЩИМ СКОТ БЕЗ НАДЗОРА БУДУТ ПРИМЕНЯТЬСЯ МЕРЫ АДМИНИСТРАТИВНОГО ВОЗДЕЙСТВИЯ.

Администрация  
МО «Тамбовский сельсовет»

### УВАЖАЕМЫЕ ЖИТЕЛИ СЕЛА Собственники собак и кошек!



ВАКЦИНАЦИЯ ЖИВОТНЫХ

Администрация МО «Тамбовский сельсовет» в целях соблюдения «Правил содержания, собак и кошек в населенных пунктах на территории МО

«Тамбовский сельсовет», а так же с целью обеспечения эпизоотического благополучия и защиты населения от заразных, в том числе особо опасных болезней, общих для человека и животных (такими как бешенство), напоминает об обязанности владельцев домашних животных (собак и кошек) по проведению ветеринарных обработок, ежегодной профилактической вакцинации и обязательной идентификации (чипирование, клеймение) домашних животных находящихся в собственности граждан.

**НАРУШЕНИЕ «Правил содержания, собак и кошек в населенных пунктах на территории МО «Тамбовский сельсовет» влечет к мерам административного воздействия.**

Администрация  
МО «Тамбовский сельсовет»

## Памятка населению по гражданской обороне

**ГРАЖДАНЕ!** Для того, чтобы защитить себя от опасностей Вы должны ЗНАТЬ действия по сигналам «ВОЗДУШНАЯ ТРЕВОГА», ХИМИЧЕСКАЯ ТРЕВОГА», «РАДИАЦИОННАЯ ОПАСНОСТЬ», «УГРОЗА КАТАСТРОФИЧЕСКОГО ЗАТОПЛЕНИЯ».

Доведение сигналов гражданской обороны осуществляется путем подачи предупредительного сигнала «ВНИМАНИЕ ВСЕМ!», предусматривающего включение сирен, прерывистых гудков и других средств громкоговорящей связи с последующей передачей речевой информации.

При этом, необходимо включить телевизор, радиоприемник, репродуктор радиотрансляционной сети и прослушать сообщение о нижеперечисленных сигналах или информацию о действии в ЧС.

#### По сигналу «ВОЗДУШНАЯ ТРЕВОГА»:

1. Отключить свет, газ, воду, отопительные приборы.
2. Взять документы.
3. Плотно закрыть окна.
4. Пройти в закрепленное защитное сооружение или простейшее укрытие.

#### По сигналу «ХИМИЧЕСКАЯ ТРЕВОГА»\*:

1. Отключить свет, газ, воду, отопительные приборы.
2. Взять документы.
3. Плотно закрыть окна, отключить вытяжку, обеспечить герметизацию помещений.
4. Использовать средства индивидуальной защиты (при наличии), остаться в герметичном помещении или укрыться в закрепленном защитном сооружении.

#### По сигналу «РАДИАЦИОННАЯ ОПАСНОСТЬ»\*:

1. Отключить свет, газ, воду, отопительные приборы.
2. Взять документы.
3. Плотно закрыть окна, отключить вытяжку, обеспечить герметизацию помещений.
1. Принять йодистый препарат.
2. Использовать средства индивидуальной защиты (при наличии), остаться в герметичном помещении или укрыться в закрепленном защитном сооружении.

#### По сигналу «УГРОЗА КАТАСТРОФИЧЕСКОГО ЗАТОПЛЕНИЯ»\*:

1. Отключить свет, газ, воду, отопительные приборы.
2. Взять с собой документы.
3. Осуществить эвакуацию или, при ее невозможности, занять верхние ярусы прочных сооружений до прибытия помощи.

По сигналу «ОТБОИ» вышеперечисленных сигналов:

1. Вернуться из защитного сооружения к месту работы или проживания.
2. Быть в готовности к возможному повторению сигналов оповещения ГО.

Кроме того, Вы должны ЗНАТЬ: время прибытия на сборный эвакуационный пункт, вид транспорта, на котором Вы эвакуируетесь и время его отправления; что необходимо иметь с собой при эвакуации из документов, средств защиты, имущества, продуктов; что необходимо сделать, уходя из квартиры; правила поведения и порядок действий по сигналам ГО.

#### УМЕТЬ:

1. Пользоваться средствами индивидуальной защиты органов дыхания, индивидуальной аптечкой, индивидуальным перевязочным пакетом.
2. Изготовить ватно-марлевую повязку и пользоваться ее.

#### ПРИМЕЧАНИЕ:

3. \*Указанные мероприятия выполняются в соответствующих зонах опасности в соответствии с законодательством Российской Федерации.
4. Дополнительную информацию о возможных опасностях можно получить по месту работы и в администрации по месту жительства.



Сигнал «ВНИМАНИЕ ВСЕМ!»

Завывание сирен в населенных пунктах, а также прерывистые гудки на предприятиях означают сигнал: «Внимание всем!».

Услышав сигнал необходимо включить телевизор, радиоприемник, репродуктор радиотрансляционной сети и прослушать сообщение местных органов власти или органов управления по делам ГО и ЧС. В сообщении указывается: факт угрозы, направление распространения зараженного воздуха, населенные пункты, попадающие в зону заражения, характер действий производственного персонала и населения. Сигналами гражданской обороны в военное время являются: «Воздушная тревога», «Отбой воздушной тревоги», «Радиационная опасность», «Химическая тревога».

Будьте внимательны к сигналам оповещения гражданской обороны и действуйте по ним в строгом соответствии с изложенными выше рекомендациями и дополнительными распоряжениями местных органов гражданской обороны.

#### Экстренная эвакуация

Она проводится при быстротечных чрезвычайных ситуациях, при недостатке времени. Время — вот важнейший фактор в данной ситуации. Необходимо взять с собой, документы, деньги, немного продуктов и немедленно уходить в том направлении, которое будет указано в информации о чрезвычайной ситуации.

Во всех случаях, при самом скоротечном событии, вывод (эвакуация) должен быть организованным, Не допускать панического бегства, стихийности.

## Действия населения при эвакуации

В чрезвычайных ситуациях как мирного, так и военного времени эвакуация бывает крайне необходимой мерой и является единственным и надежным способом защиты.

Эвакуация проводится в максимально сжатые сроки комбинированным способом (всеми видами транспорта и пешим порядком) через сборные эвакуационные пункты по территориально производственному принципу (эвакуация рабочих, служащих и членов их семей осуществляется по производственному принципу, то есть по предприятиям, цехам, отделам. Эвакуация населения не связанного с производством, проводится через жилищно-эксплуатационные органы).

Дети эвакуируются вместе с родителями.

## Подготовка к эвакуации

1. Необходимо узнать номер сборного пункта, его адрес, номер телефона, способ эвакуации.

2. Следуя на сборный пункт после получения извещения об эвакуации, необходимо:

- закрыть окна, форточки, газовые и водопроводные запорные вентиля, отключить электроэнергию;

- иметь при себе паспорт, и другие необходимые документы, деньги;

- с собой иметь одежду по сезону, белье, постельные принадлежности, обувь предпочтительней — резиновая, продукты и питьевую воду на 2-3 суток, необходимые медикаменты;

- детям дошкольного возраста пришить бирочки из белой материи (с внутренней стороны одежды под воротником) с указанием фамилии, имени и отчества ребенка, года его рождения, места жительства и места работы отца и матери.

Вес багажа, берущегося с собой, должен быть в пределах 50 кг. на одного члена семьи. К каждому месту багажа прикрепить бирку с указанием фамилии и адреса.

## По прибытии на сборный пункт

1. Пройти регистрацию, записать номер эшелона, номер вагона или номер колонны, время отправления в конечный пункт назначения.

2. Лично познакомиться со старшим вагона или колонны.

3. Узнать место посадки на транспорт, построения колонны и маршрут движения.

4. На посадку следовать организованно под руководством старших.



## В пути следования:

1. При следовании в пешем порядке или на транспорте выполнять правила поведения и следовать указаниям старших.

2. При движении пешим порядком соблюдать дисциплину марша во время движения. Соблюдать меры безопасности.

3. При следовании транспортом, соблюдать меры безопасности, не выходить из него без разрешения старшего.

## По прибытии в пункт эвакуации:

1. Пройти регистрацию на приемном пункте и в сопровождении старшего убыть к пункту размещения.

2. Эвакуируемые не имеют права самостоятельно без разрешения местных эвакуационных органов выбирать пункты и места для жительства и перемещаться из одного района в другой.

## Бытовые ЧС

### Пожар в квартире



Большинство пожаров происходит в жилых домах. Причины их практически всегда одинаковы - обветшавшие коммуникации, неисправная электропроводка, курение в неположенных местах и оставленные без присмотра электроприборы.

Если у вас или у ваших соседей случился пожар, главное - сразу же вызвать пожарную охрану. Если загорелся бытовой электроприбор, постарайтесь его обесточить, если телевизор - прежде всего, выдерните вилку из розетки или обесточьте квартиру через электрощит. Помните! Горящий телевизор выделяет множество токсических веществ, поэтому постарайтесь сразу же вывести из помещения людей. Накройте телевизор любой плотной тканью, чтобы прекратить доступ воздуха. Если это не поможет, через отверстие в задней стенке залейте телевизор водой. При этом старайтесь находиться сбоку: ведь кинескоп может взорваться. Проверьте, закрыты ли все окна и форточки, иначе доступ свежего воздуха прибавит огню силы. Если горят другие электрические приборы или проводка, то надо выключить рубильник, выключатель или электрические пробки, и после этого вызвать пожарных.

Если пожар возник и распространился в одной из комнат, не забудьте плотно закрыть двери горячей комнаты - это помешает огню распространиться по всей квартире и лестничной площадке. Уплотните дверь мокрыми тряпками, чтобы в остальные помещения дым не проникал. В сильно задымленном пространстве нужно двигаться ползком или пригнувшись.

Вопреки распространенному мнению, тушить огонь простой водой - неэффективно. Лучше всего пользоваться огнетушителем, а при его отсутствии - мокрой тканью, песком или даже землей из цветочного горшка.

Если вы видите, что ликвидировать возгорание своими силами не удастся, немедленно уходите. Возьмите документы, деньги и покиньте квартиру через входную дверь. Если путь к входной двери отрезан огнем и дымом - спасайтесь через балкон. Кстати, самые безопасные места в горящей квартире - на балконе или возле окна. Здесь пожарные найдут вас быстрее! Только оденьтесь потеплее, если на улице холодно. Открывайте дверь на балкон осторожно, поскольку пламя от большого притока свежего воздуха может усилиться. Не забудьте плотно закрыть дверь балкона за собой.

Постарайтесь перейти на нижний этаж (с помощью балконного люка) или по смежному балкону к соседям. Но помните: крайне опасно спускаться по веревкам, простыням и водосточным трубам. Тем более не следует прыгать вниз!

Еще один путь спасения - через окно. Уплотните дверь в комнату тряпками. Как только убедитесь, что ваш призыв о помощи услышали, ложитесь на пол, где меньше дыма. Таким образом можно продержаться около получаса.

Поскольку огонь и дым распространяются снизу вверх, особенно осторожными должны быть жители верхних этажей.

### Пожар во дворе



Не жгите во дворах старую мебель, мусор, сухую траву.

Если вывезти ненужные вещи и опавшие листья невозможно, то сожгите их на специально подготовленном месте, приготовив огнетушители, песок и поливочные шланги. Помните: место должно быть открытым и очищенным от травы!

При возгорании немедленно позвоните в пожарную охрану, сообщите о случившейся ситуации. Вместе с соседями постарайтесь локализовать очаг пожара, не дать огню перекинуться на деревянные постройки и автомобили. При отсутствии владельцев автомобилей переместите машины, если возможно, на безопасное расстояние и поливайте их для охлаждения водой, чтобы избежать взрыва баков с горючим.

Используйте для тушения поливочные шланги, ведра с водой, песок и огнетушители, но помните, что поливать водой горящий уголь и горючие жидкости - неэффективно. Уведите от огня детей, не забывайте о своей безопасности. Освободите дороги внутри двора для проезда пожарных машин. Попросите жителей закрыть окна и форточки, убрать белье с балконов.

## Действия населения при загрязнении помещения ртутью



**1. Влияние ртути на здоровье людей**  
Ртуть относится к веществам 1-го класса опасности. В обычных условиях ртуть представляет собой серебристо-белый тяжелый жидкий металл. При комнатной температуре это вещество испаряется с довольно высокой скоростью. Является токсичным веществом, особенно сильно поражает нервную систему. Попадание ртути в организм человека происходит главным образом при вдыхании воздуха, загрязненного парами ртути. Обладает коммутативностью.

**2. Порядок проведения демеркуризационных работ (обеззараживающих)**  
Демеркуризационные работы должны проводиться сразу же после аварии. Для предотвращения распространения ртути в другие помещения необходимо оградить участок загрязнения и исключить доступ на загрязненный участок посторонних лиц.

Следует организовать постоянное проветривание помещения, в котором произошел пролив ртути!

### КАТЕГОРИЧЕСКИ ЗАПРЕЩАЕТСЯ:

1. Ходить по месту разлива ртути.
2. Использовать бытовой пылесос для сбора пролитой ртути.
3. Выливать ртуть в раковину и канализацию.
4. Стирать вещи, в которых проводился сбор ртути, в стиральной машине.

При единичном разрушении люминесцентных ламп или незначительном проливе ртути (медицинский термометр) устранение ртутного загрязнения включает:

1. Применение средств защиты - резиновые перчатки;
2. Механический сбор капель ртути и помещение их в ёмкость с водой;

3. Неоднократную (до 10 раз) помывку загрязнённого участка раствором: из расчёта на 1л воды - 1 ст.ложка моющего средства, 1 ст.ложка соды, колпачок хлорсодержащего средства (типа «Белизна», «Доместос»);

Капли ртути собирают с помощью резиновой (пластиковой) груши, кисточки и конверта, скотча, мокрой бумажной салфетки. При освещении места разлива пучком света фонарика, располагаемого параллельно поверхности, капли ртути хорошо видны, даже незначительные. Собранную ртуть и материалы помещать в баночку с водой, плотно закрыть крышечкой. После выполнения работ необходимо собрать все использованные приспособления и материалы (резиновую (пластиковую) грушу, салфетки, губки, перчатки и т.д.), уложить их в пакет для последующей сдачи на утилизацию.